

Un nou barri barceloní? Resignificació del sentit de lloc i gentrificació operativa a la Cerdanya

Anna Funke-Casellas

Centre de Política del Sòl i Valoracions

Universitat Politècnica de Catalunya

annafunkecasellas@gmail.com

Resum

L'augment poblacional registrat a la Cerdanya a partir de la COVID-19 s'analitza des d'una perspectiva psicosocial per comprendre com opera en sentit de lloc en l'activació de processos migratoris en territoris altament turísticats i amb risc de despoblament. L'estudi combina l'anàlisi descriptiva de dades demogràfiques i socioeconòmiques del territori amb l'anàlisi discursiva temàtica de les experiències vinculades al lloc per part de persones que s'hi van establir a partir del març de 2020. Els resultats suggereixen que el procés migratori desencadenat per la COVID-19 a la comarca està configurat per previs estuejants del territori que, acollint-se al teletreball, hi han desplaçat la seva residència principal, accelerant un procés d'integració psicosocial de la Cerdanya a l'Àrea Metropolitana de Barcelona. Seguint el concepte de «paisatges operatius» encunyat per Neil Brenner, l'article conceptualitza el fenomen gentrificador que es desenvolupa a la Cerdanya a partir del 2020 com a *gentrificació operativa*.

Paraules clau: gentrificació, paisatge operatiu, migració interna, sentit de lloc, Cerdanya

Resumen: *¿Un nuevo barrio barcelonés? Resignificación del sentido de lugar y gentrificación operativa en la Cerdanya*

El aumento poblacional registrado en la Cerdanya a partir de la COVID-19 se analiza desde una perspectiva psicosocial, con el objetivo de comprender cómo opera el sentido de lugar en la activación de procesos migratorios en territorios altamente turisticados y en riesgo de despoblamiento. El estudio combina un análisis descriptivo de datos demográficos y socioeconómicos del territorio con un análisis discursivo temático de las experiencias vinculadas al lugar por parte de personas establecidas en la Cerdanya a partir de marzo de 2020. Los resultados sugieren que el proceso migratorio desencadenado por la COVID-19 en la comarca está conformado por antiguos veraneantes del territorio que, aprovechando la posibilidad de teletrabajar, han trasladado ahí su residencia principal, acelerando un proceso de integración psicosocial de la Cerdanya en el Área Metropolitana de Barcelona. Siguiendo el concepto de «paisajes operativos» acuñado por Neil Brenner,

el artículo conceptualiza el fenómeno gentrificador emergente en la Cerdanya a partir del 2020 como un caso de *gentrificació operativa*.

Palabras clave: gentrificació, paisaje operativo, migración interna, sentido de lugar, Cerdanya

Abstract: *A new neighbourhood in Barcelona? Resignification of the sense of place and operational gentrification in la Cerdanya*

This article examines the population increase in la Cerdanya since COVID-19 from a psychosocial perspective, focusing on how the sense of place influences migratory processes in highly touristed yet depopulated areas. Using a descriptive analysis of demographic and socioeconomic data and thematic discursive analysis, the study explores the experiences of individuals who settled in the county after March 2020. Findings suggest that this migration trend predominantly involves former vacationers who, taking advantage of remote work opportunities, have moved there their primary residence, thereby accelerating the psychosocial integration of la Cerdanya into the Barcelona Metropolitan Area. Drawing on Neil Brenner's concept of "operational landscapes", the article introduces the term *operational gentrification* to describe this phenomenon.

Key words: gentrification, operational landscapes, internal migration, sense of place, Cerdanya.

* * *

1. Introducció

Al llarg del darrer segle, seguint les dinàmiques de metropolitanització mundial, la població catalana s'ha concentrat en ciutats. Si bé l'any 1860, el 47 % de la població catalana residia en municipis de menys de 2.000 habitants, l'any 2020, aquestes poblacions capturaven poc més de 14 % de la totalitat d'habitants de Catalunya, mentre que el 82 % habitava en municipis de més de 20.000 habitants.¹ Aquest fenomen s'ha desenvolupat en paral·lel a l'escala global on la migració d'habitants de les zones rurals cap a les ciutats ha regit les dinàmiques demogràfiques del darrer segle, generant un augment de la població urbana que, a principis de la dècada dels 2020, representa el 75 % dels habitants de la Unió Europea i el 55 % de la població mundial.

Malgrat el context generalitzat de despoblament dels territoris rurals, l'any 2021, la Cerdanya, comarca del Prepirineu català —formada per 17 municipis, només 2 dels quals superen els 2.000 habitants—, va registrar el major augment interanual de població identificat a Catalunya en la darrera dècada (+ 3,86 %). L'any 2020, l'arribada de 1.159 habitants provinents de la resta del

1. Les dades demogràfiques presentades en aquesta secció (1. Introducció) s'obtenen a partir de l'anàlisi i tractament estadístic de dades publicades pel Centre d'Estudis Demogràfics, l'IDESCAT i World Bank.

territori català va provocar una anomalia en la tendència demogràfica del territori que, si bé es contextualitza en la dinàmica europea d'èxode urbà motivat per la COVID-19 i l'expansió del teletreball (González-Leonardo *et al.*, 2022b; Stawarz *et al.*, 2022; Vogiazides i Kawalerowicz, 2022), es configura com a singular, tant pel seu abast —àmpliament major que en qualsevol altra comarca catalana—, com per la particular dinàmica de repoblament que involucra, tant en termes sociodemogràfics com de significació territorial.

A partir dels anys setanta del segle passat, bona part dels fluxos migratoris interns —de població que ja residia a Catalunya— cap a comarques del Pirineu català s'han vinculat al *neoruralisme*, és a dir, a l'arribada d'agents repobladors, d'origen urbà, que s'assenten en territoris rurals amb la voluntat de desenvolupar-hi projectes de vida simbòlicament desvinculats del fet urbà, i sovint lligats a formes de vida comunitària i de recuperació de l'activitat agrària i ramadera (Martínez, 1987; Lluvich i Ortega, 2004; Ortells, 2005; Folch, 2008). En la darrera dècada —amb el reconeixement que la gentrificació es desenvolupa en espais més enllà dels centres urbans (Smith i Phillips, 2001)—, aquests escassos repunts poblacionals que s'han donat en comarques de l'Alt Pirineu i Aran s'han identificat, també, com a processos de gentrificació rural, activats per significacions —idealitzades— de la ruralitat com a espai on es desenvolupen experiències oposades al fet urbà: formes de vida desacelerades, austeres, tranquil·les, autèntiques, i desenvolupades en comunitats arrelades (Solana, 2008; Aleu i Rojas, 2022).

Així, fins al moment present, els fluxos migratoris de població urbana cap a entorns rurals s'han vinculat estretament a nocions romantitzades de la ruralitat, que projecten aquests entorns com a espais d'alliberament de la vida urbana, i on és possible desenvolupar formes de vida simbòlicament ancorades a la tradició rural —que és subjectivament construïda com a idíl·lica: «l'idil·li rural» (Halfacree, 1995; Bell, 2006; Short, 2006; Phillips *et al.*, 2020; Aleu i Rojas, 2022). Aquestes nocions essencialitzadores i idealitzades de la ruralitat han definit àmpliament el sentit de lloc dels territoris rurals, és a dir, han emmarcat la interpretació psicosocial que les persones fem d'aquests espais —com els hi atorguem significats—, les reaccions emocionals que se'n deriven —com els sentim— i les projeccions que en fem —com esperem que siguin. Paral·lelament, però, en l'accelerat procés de metropolització mundial, les fronteres entre els espais urbans i rurals s'estan distorsionant i difuminant, sent aquests uns entorns cada cop més lluny de configurar-se com a esferes radicalment antagòniques (Massey, 1994; Nel·lo, 2001; Lacour i Puissant, 2007; Brenner 2013). De fet, la singular composició socioeconòmica de la Cerdanya —notòriament terciaritzada i orientada al turisme i a l'estiueig de classes urbanes benestants—, ha configurat un territori que, malgrat caracteritzar-se històricament com a rural, està en estret contacte amb atributs propis de les ciutats contemporànies: orientació als serveis, baixa activitat agrària i industrial, heterogeneïtat de formes de vida, turisticació, gentrificació, pressió urbanística, etc. Així, si és un

anacronisme continuar caracteritzant els territoris des de la dualitat urbà-rural —perquè ja no és vinculable un tipus d'organització socioeconòmica a un tipus de paisatge—, resulta pertinent valorar si les significacions psicosocials que les persones elaborem vers l'entorn encara es projecten des d'aquesta dicotomia.

Com exemplifica el vincle entre l'idil·li rural i els fenòmens de neoruralisme i gentrificació rural, el sentit de lloc dels territoris resulta clau per l'activació i manteniment de processos migratoris-gentrificadors. Tanmateix, la dimensió psicosocial dels moviments poblacionals no ha estat extensament tractada per la literatura del camp (vegeu Betancur, 2011; Atkinson, 2015; Di Masso *et al.*, 2021), és minoritària en estudis de gentrificació rural (Aleu i Rojas, 2022), i és inexistent en l'anàlisi del procés migratori recent vinculat a l'esclat de la COVID-19. El repunt demogràfic registrat a la Cerdanya a partir de l'any 2021, però, no es pot justificar —ni numèricament, ni socioeconòmicament— a partir de les dinàmiques de repoblament identificades en les darreres dècades a l'Alt Pirineu i Aran (Martínez, 1987; Lluvich i Ortega, 2004; Ortells, 2005; Folch, 2008) i, conseqüentment, s'evidencia la necessitat d'explorar un marc analític alternatiu.

En aquest context, la present recerca caracteritza l'augment poblacional que es dona a la Cerdanya, a partir de l'any 2020, des d'una perspectiva psicosocial, per comprendre com opera el sentit de lloc en l'activació de processos migratoris-gentrificadors, per part d'agents urbans, en territoris altament turistificats i en despoblament. Aplicat aquest objectiu al cas d'estudi en concret, la investigació es desenvolupa entorn la següent pregunta de recerca: l'augment poblacional de la Cerdanya per part d'agents urbans, a partir de la COVID-19, està contribuint a una resignificació del sentit de lloc cerdà vinculada a un nou procés de gentrificació?

La recerca s'inicia amb un marc teòric que presenta els conceptes que permeten articular l'anàlisi, emmarcat principalment en la literatura del sentit de lloc, la gentrificació des d'una perspectiva psicosocial i la caracterització dels espais operatius dels fets urbans. A continuació, s'avança en la presentació de la metodologia utilitzada per a la recollida d'informació i desenvolupament de l'anàlisi, que ha consistit, principalment, en la realització d'entrevistes obertes i semiestructurades a persones novvingudes a la Cerdanya a partir del 2020. Seguidament, es caracteritza el cas d'estudi i, finalment, s'introdueix l'anàlisi i discussió, que permet proposar un nou terme —*gentrificació operativa*— per encunyar el procés de resignificació i substitució del sentit de lloc identificat a la Cerdanya a partir de la COVID-19.

2. Marc teòric

Més enllà dels processos de substitució poblacional i alteració de la configuració socioeconòmica de l'espai, la gentrificació és activada per les formes com els subjectes experimentem psicosocialment l'espai. Per caracteritzar aquesta

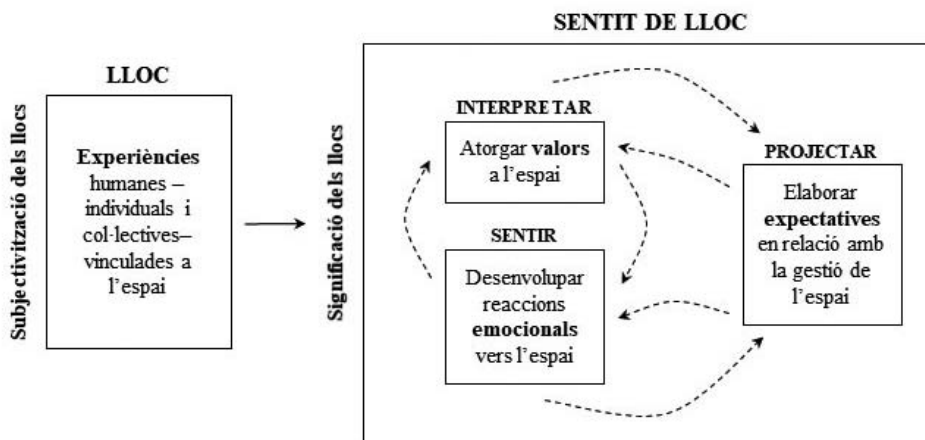
dinàmica, els següents apartats presenten una revisió de la literatura acadèmica publicada en el marc de (1) la subjectivització dels espais i la configuració dels sentits de lloc, (2) la gentrificació des d'una perspectiva psicosocial, i (3) la configuració dels «paisatges operatius» de la vida urbana.

2.1. La subjectivització dels llocs

L'estudi del lloc (*place*) i el sentit de lloc (*sense of place*) es configura com un àmbit de recerca rellevant dins la geografia humanística a partir dels anys setanta del segle xx. Yi-Fu Tuan (1977) i Edward Relph (1976) són pioners en desenvolupar una noció de lloc que supera la seva dimensió física en l'espai — en tant que punt cartogràfic en un mapa—, i integra les experiències humanes vinculades als territoris. Així, l'enfocament humanístic argumenta que els llocs no existeixen com a entitats singularment físiques, sinó com a construccions socioculturals i simbòliques, desenvolupades a partir dels vincles, experiències i emocions —individuais i col·lectives— que les persones establim amb els territoris que habitem (Massey, 1994; Tuan, 1997; Steele, 1981). Com argumenta Massey (1994), els «espais» esdevenen «llocs» quan aquests són subjectivament constituïts —condició que, alhora, és implícita en tot espai/lloc, ja que són el suport físic on els humans desenvolupem la vida. Així, podem comprendre l'espai geogràfic com a inherentment vertebrat de forma subjectiva; portador de significats que són psicosocialment atribuïts i canviants, fent referència a les —múltiples— maneres com les persones experimentem els llocs.

Els significats que les persones assignem al territori configuren el seu sentit de lloc. Segons Hummon (1992), el procés de definició del sentit de lloc presenta una naturalesa dual: tant implica una interpretació de l'espai —atorgar-li sig-

Figura 1. Configuració del sentit de lloc



Font: Elaboració pròpia (2023) a partir de Hummon (1992), Harvey (1996) i Nogué *et al.* (2016).

nificats segons els valors que s'hi reconeixen—,² com una reacció emocional a aquest —sentir-lo. Segons Harvey (1996), a més, el sentit de lloc involucra una tercera dimensió: no només es construeix entorn a (1) els valors, idees i imatges que les persones atribuïm sobre un espai, i (2) com ens hi vinculem emocionalment, sinó que (3) també suposa l'elaboració d'expectatives —i accions— entorn a la gestió i usos del territori (figura 1). Aquestes dinàmiques, però, en tant que són fruit de les interaccions entre les persones i l'entorn, estan profundament mediatitzades per les estructures socioeconòmiques i culturals presents als territoris, que generen possibilitats desiguals de crear i modificar els sentits de lloc (Hummon, 1992; Geider i Garkovich, 1994; Milligan, 1998).

2.2. La resignificació dels llocs en processos de gentrificació

El concepte *gentrificació* ha estat àmpliament utilitzat en estudis urbans a partir de la formulació de Ruth Glass (1964), qui va encunyar el terme a propòsit d'il·lustrar el procés de substitució poblacional que es produïa en alguns barris del centre de Londres, donada la rehabilitació i construcció de nous edificis, que atreïen l'assentament de persones amb un estatus socioeconòmic superior al de la ciutadania prèvia. Així mateix, en les següents dècades, des de la geografia econòmica, la gentrificació s'ha vinculat als processos de reforma urbanística activats per la mercantilització de determinades àrees —urbanes i rurals— amb potencial de produir excedent econòmic i acumulació de capital, en atraure a agents pobladors i visitants amb una capacitat adquisitiva més elevada que la població vigent (Smith, 1979; Clark, 2005; Harvey, 2017). Aquestes dinàmiques són sintetitzades, per Neil Smith (1979) en el concepte de «diferencial de la renda del sòl», terme que desenvolupa per il·lustrar la capacitat del capital de generar plusvàlua a través de transformar espais, els seus usos i la seva població.

Partint d'aquest marc conceptual, la recerca entorn del fenomen gentrificador ha identificat que, més enllà de les dinàmiques de transformació socioeconòmica, la gentrificació també activa desplaçaments de la càrrega cultural i política dels espais (Zukin, 1998; Jager, 1986; Ley, 2003; Hyra, 2015; Shaw i Hagemans, 2015). No obstant això, la dimensió psicosocial de la gentrificació —en tant que procés d'alteració de les relacions entre les persones i els llocs— no ha estat extensament tractada per la literatura del camp i és pràcticament inexistent en estudis de gentrificació rural, malgrat que és clau per la reproducció i manteniment dels fenòmens gentrificadors (Betancur, 2011; Atkinson, 2015; Di Masso *et al.*, 2021; Aleu; Rojas, 2022). Com apunten els estudis en gentrificació des d'una perspectiva psicosocial (*idem*), en modificar la configuració socioeconòmica i demogràfica dels llocs, la gentrificació també altera les relacions subjectives que la població hi estableix, modificant els significats dels territoris i sentits de lloc, i promovent noves formes de subjectivitat

2. Nogué *et al.* (2016) identifiquen 6 valors dels paisatges: natural, estètic, històric, d'ús social, simbòlic i productiu.

de l'espai que, alhora, participen en la promoció de la gentrificació. És així com, prenent el concepte de «destrucció creativa» encunyat per Schumpeter (1950) a fi d'il·lustrar la tendència endògena del capitalisme de «crear» a costa de «destruir», Di Masso *et al.* (2021) encunyen el terme «destrucció creativa del sentit de lloc». Amb aquest concepte, recullen el procés d'alteració del sentit de lloc que generen els fenòmens de gentrificació, a partir de modificar —destruir— els significats i continguts simbòlics presents en un espai, introduint-hi —creativament— noves subjectivitats.

En el cas de la gentrificació rural, bona part de la literatura crítica en gentrificació apunta que aquesta ha estat estretament vinculada a la reproducció simbòlica de «l'idil·li rural», idea romanitzada de la ruralitat construïda per agents urbans que s'hi estableixen, temporalment o permanent (Halfacree, 1995; Bell, 2006; Short, 2006; Woods, 2011, Phillips *et al.*, 2020; Aleu i Rojas, 2022). D'acord amb els simbolismes de l'idil·li rural, els espais no-urbans es configuren simbòlicament com a vinculats a estils de vida desaccelerats, autèntics i en comunitats orgàniques i arrelades (*idem*). Aquests elements, entre d'altres, contribueixen a una significació idealitzada de les zones rurals, que hi atrauen a població urbana de capacitat socioeconòmica elevada, activant i reproduint, conseqüentment, processos de gentrificació. Així mateix, s'evidencia que les formes de significació i subjectivització dels llocs tenen impacte sobre els circuits del capital i la generació de valor sobre el sòl rural i urbà, el que constata que la gentrificació no només opera en el marc d'una economia de béns materials sinó també de béns immaterials —o simbòlics.

Aquesta observació posa en relació els processos de gentrificació amb el «semicapitalisme», terme encunyat per Bifo (2010) amb la voluntat d'il·lustrar que els processos d'acumulació de valor econòmic no només es basen en la circulació de béns materials —des d'una lògica de producció tangible—, sinó que el capital opera a través de l'acumulació de béns intangibles que són socialment desitjables. Segons aquest marc, els objectes tenen valor segons allò que simbòlicament representen en un context cultural concret (*idem*). Així, en les pràctiques de consum, els «objectes de desig» no són materials, sinó immaterials: els subjectes consumidors adquireixen els béns en funció d'allò que psicosocialment se'ls atribueix (*idem*).

Si l'enfocament semicapitalista es trasllada dels «béns» a les «experiències», podem comprendre com els processos de gentrificació rural s'articulen entorn del desig d'adquirir una experiència concreta dels espais rurals. Al seu torn, aquest desig es desenvolupa a partir d'un imaginari simbòlic concret del lloc que projecta l'entorn com a desitjable i, conseqüentment, té capacitat d'activar els «circuits del capital del sòl» —d'acord amb el marc de comprensió de la gentrificació que elabora Smith (1979). Així, un enfocament semicapitalista de la gentrificació té capacitat d'integrar en el marc d'anàlisi els codis i simbolismes intersubjectius —com l'idil·li rural— que motiven la mobilitat poblacional d'uns agents cap a uns llocs amb una càrrega significativa concreta.

S'evidencia, així, que els processos de gentrificació resignifiquen psicosocialment els espais en els quals operen. Conseqüentment, es posa de manifest que, com a forma de poder que transforma l'experiència del lloc, la gentrificació no només genera violències i exclusió des d'una òptica socioeconòmica —augmentant els preus de l'habitatge, la turistificació, i la precarització de les formes de vida (Phillips, 1993, Halfacree, 1993; Harvey, 2017, Solana, 2010)—, sinó que, a més, la gentrificació també implica formes de control de l'experiència simbòlica i dels significats que s'atribueixen al lloc, ja que debilita la capacitat productiva del sentit de lloc de les persones que habitaven prèviament al territori (Allen, 2006; Elliott-Cooper *et al.*, 2020). Així, com encunyen Elliott-Cooper *et al.* (2020), la gentrificació activa un procés de «desubicació subjectiva», fruit del desplaçament de l'agència creativa del sentit de lloc, de uns habitants a uns altres: de la població prèvia als gentrificadors. La transformació física i simbòlica de l'espai per part de persones nouvingudes, que operen com a gentrificadors en l'espai, genera desconnexions psicosocials entre el lloc i els habitants previs. Com a conseqüència de les dinàmiques de poder —socioeconòmic i psicosocial— que involucra la gentrificació, la població pateix un debilitament o pèrdua de la capacitat d'atorgar valors a l'espai, sentir-lo i generar expectatives entorn a la seva gestió —els tres elements necessaris per configurar-ne el sentit de lloc.

2.3. La integració psicosocial de la *ruralitat* en la *urbanitat*

En el marc de la gentrificació rural, els processos de resignificació del territori s'han vinculat estretament a la càrrega simbòlica relativa a l'idil·li rural. Aquesta formulació s'edifica sobre una dicotomia que oposa *allò urbà* a *allò rural*, podent atribuir, així, uns continguts essencials i idealitzats a cadascun d'aquests territoris —i a les experiències que subjectament s'hi vinculen. Ara bé, en les darreres dècades, diversos autors (Massey, 1994; Nel-lo, 2001; Lacour i Puissant, 2007; Brenner, 2013) apunten que l'accelerat procés de metropolització mundial ha resultat en una distorsió i dissipació de les fronteres entre els espais urbans i els espais rurals; sent aquests uns llocs cada cop més lluny de configurar-se com a esferes radicalment antagòniques. Es fa palès, així, que resulta en un anacronisme continuar-se referint a la dualitat urbà-rural i, conseqüentment, podem afirmar que sorgeix la necessitat de reexplorar com operen les relacions persones-lloc, entenent que aquestes —malgrat que sovint s'emmarquen en idees essencialitzadores, romantitzades i idealitzades dels espais— probablement traspassen els límits entre allò que tradicionalment s'ha caracteritzat com a rural o com a urbà.

En aquest context, resulta pertinent explorar si els processos de gentrificació rural se segueixen produint i reproduint psicosocialment en nocions simbòliques que recreen l'idil·li rural o si, en canvi, constitueixen els territoris rurals com a «experiències de desig» d'acord amb significats que traspassen els límits d'allò

tradicionalment construït com a rural. Aquesta dinàmica pot interpretar-se des del concepte de «urbanització planetària», encunyat per Neil Brenner (2013); que el desenvolupa a partir de l'observació que, en el context de metropolització mundial, el fet urbà supera les seves extensions espacials, absorbint socioeconòmicament, políticament, culturalment i simbòlicament els espais rurals, que es redefeixen —en tots els eixos esmentats— com a «paisatges operatius» de la vida urbana: espais tradicionalment caracteritzats com a no-urbans que acullen valors productius, simbòlics i l'ús social vinculats als fets urbans, i al servei del procés d'urbanització mundial.

3. Metodologia

3.1. Mètodes i recollida de dades

L'anàlisi es desenvolupa, principalment, a partir d'una metodologia qualitativa basada en la realització d'una sèrie d'entrevistes obertes i semiestructurades a una mostra d'actors. Per la selecció de les persones informants, s'ha optat per una tècnica de mostreig intencional (Otzen i Manteriola, 2017). S'ha escollit a persones novingudes, d'entre 25 i 60 anys, originàries de poblacions urbanes, que han establert el seu domicili principal a la Cerdanya a partir del març de 2020, però que mantenen la seva activitat laboral, a distància, a l'Àrea Metropolitana de Barcelona, o que presenten una ocupació que es desenvolupa a través de canals digitals, de manera que no s'estableix un vincle laboral directe amb el territori cerdà. Aquest perfil s'elabora seguint les característiques majoritàries dels agents urbans migradors que detecten els estudis (Stawarz *et al.*, 2022; Vogiazides i Kawalerowicz, 2022) desenvolupats a Alemanya i Suècia. La mostra també s'ha seleccionat buscant la màxima dispersió en termes d'edat, gènere i ocupació (taula 1).

Primer, l'accés a les informants s'ha iniciat contactant a persones prèviament entrevistades per mitjans de comunicació locals, que identifiquen a aquestes novingudes com a part d'un nou flux migratori vinculat a la pandèmia de la COVID-19. Addicionalment, l'accés a persones informants també ha estat facilitat per habitants de la Cerdanya. Així, s'ha accedit a uns primers agents d'interès que, mitjançant la tècnica de bola de neu (Valles, 1999), han facilitat el contacte a altres informants. Finalment, el treball de camp ha conclòs en l'arribada a la saturació teòrica (*ídem*).

La recollida de dades s'ha desenvolupat a través d'entrevistes, individuals o per parelles, on s'ha formulat a les persones participants preguntes entorn al seu vincle amb la Cerdanya en dos moments temporals: abans d'establir-s'hi l'any 2020 —com a *agents-estiuajants*— i un cop s'hi han establert —com a *agents-novinguts/gentrificadors*. Les preguntes de les entrevistes s'han definit seguint els indicadors obtinguts a partir de l'operacionalització dels conceptes

nuclears de la recerca (taules 1, 2 i 3), i en el marc de respondre la pregunta de recerca definida i d'acord els objectius de la investigació. D'aquesta manera, s'ha recollert informació relativa a la construcció subjectiva del sentit de lloc del territori cerdà per part dels agents entrevistats que, a més, amb les informacions que han compartit, s'han pogut identificar com a gentrificadors. Les entrevistes han tingut una durada aproximada d'una hora i mitja cadascuna, s'han desenvolupat presencialment, i han sigut enregistrades en forma d'àudio, amb el consentiment corresponent per part de les persones participants, per la posterior anàlisi i sistematització de les dades.

Per a l'anàlisi de les set entrevistes s'ha fet ús del mètode d'anàlisi temàtica discursiva (Braun i Clarke, 2006), tècnica que ha permès identificar patrons en les respostes de les informants i interpretar-los seguint els indicadors empírics resultants de l'operacionalització desenvolupada en el model d'anàlisi (secció 3.2). Donada la interconnectivitat dels indicadors definits, l'anàlisi no pren un format seqüencial —indicador per indicador—, sinó que presenta els resultats de forma integrada, ressaltant la connexió entre components.

Finalment, cal remarcar que la recerca s'ha complementat amb una extensa anàlisi quantitativa descriptiva, basada en el tractament de dades demogràfiques obtingudes, principalment, del Centre d'Estudis Demogràfics (per dades prèvies al 1981), de l'Institut d'Estadística de Catalunya (IDESCAT) (per dades posteriors al 1981) i de l'Instituto Nacional de Estadística (INE). La combinació i anàlisi d'aquestes dades han permès contextualitzar l'augment poblacional registrat a la Cerdanya entre l'any 2020 i 2022 en les tendències demogràfiques de Catalunya des del 1860, incloent les variacions poblacionals interanuals i els saldos migratoris de totes les comarques i àmbits territorials de Catalunya. El tractament de les dades també ha permès completar la caracterització socioeconòmica de la Cerdanya i dels seus agents estacionals/nouvinguts.

3.2. Model d'anàlisi

En funció del marc teòric, els conceptes que articulen aquesta anàlisi es centren en tres eixos conceptuals: *a)* el sentit de lloc; *b)* la gentrificació des d'una perspectiva psicosocial; i *c)* els paisatges operatius, dins el marc de la urbanització planetària. Metodològicament, l'operacionalització dels conceptes en aquests eixos s'ha desenvolupat mitjançant una codificació mixta —deductiva i inductiva—, que ha permès codificar les informacions presentades a l'anàlisi tant dels elements teòrics prèviament identificats —codificació deductiva— com per allò que suggereixen les dades recopilades —codificació inductiva. S'opta per una codificació que inclou una part inductiva atès que, donada la inexistència de dissenys de recerca similars —que estudiïn un fenomen migratori des de la intersecció dels eixos conceptuals definits—, aquesta investigació pren un to exploratori. La sistematització de les informacions resulta en la creació de 24 indicadors empírics que permeten desenvolupar l'anàlisi.

Taula 1. Caracterització anonimitzada de les persones participants

Pseudònim	Gènere	Edat	Ocupació	Màxim nivell d'educació assolit	Població d'origen	Any d'inici d'estíueig a la Cerdanya	Població de la darrera residència	Data d'establiment a la Cerdanya	Tinença i tipus d'habitatge	Nº persones residents a l'habitatge
Maria	Femení	25	Divulgadora digital (autònoma)	Màster universitari	Barcelona	1998	Barcelona	Juny de 2020	Habitatge de lloguer en un edifici plurifamiliar	2
Marcel	Masculí	31	Informàtic (autònom)	Grau universitari	Barcelona	2017	Barcelona	Juny de 2020	Habitatge de lloguer en un edifici plurifamiliar	2
Olga	Femení	41	Gestora de sistemes logístics (empresa)	Màster universitari	Ciutat de Mèxic (Mèxic)	2007	Milà (Itàlia)	Març de 2020	Habitatge unifamiliar aïllat de propietat	2
Miguel	Masculí	48	Assessor empresarial (autònom)	Màster universitari	Barcelona	1975	Milà (Itàlia)	Març de 2020	Habitatge unifamiliar aïllat de propietat	2
Bernat	Masculí	57	Consultor de sistemes informàtics (empresa)	Formació professional	Barcelona	2001	Barcelona	Març de 2020	Habitatge unifamiliar aïllat de propietat	1
Adela	Femení	58	Auxiliar administrativa (sector públic)	Formació professional	Barcelona	1972	Cerdanyola del Vallès	Juny de 2020	Habitatge unifamiliar adossat de propietat	2
Teresa	Femení	60	Comercial (petita empresa)	Formació professional	Barcelona	2017	Barcelona	Juny de 2020	Habitatge unifamiliar adossat de propietat	4

Font: Elaboració pròpia (2023).

Malgrat que els indicadors s'emmarquen en tres categories conceptuals diferenciades, operen de forma interconnectada. Els indicadors (1-8) relatius a la configuració del sentit de lloc (taula 2) es presenten com la base conceptual en la qual es desenvolupen la resta (9-24), ja que la gentrificació, l'idil·li rural i la mercantilització de l'espai (taula 3) i la integració psicosocial de la *ruralitat* en la *urbanitat* (taula 4) són components que s'emmarquen en els processos de significació de l'espai.

Taula 2. Operacionalització del concepte «sentit de lloc»

Concepte	Components	Indicadors
Sentit de lloc	Interpretar el lloc: atorgar valors a l'espai	(1) Valors naturals: valoració dels factors o elements que determinen la qualitat del medi natural (fisiografia, clima, contaminació, soroll, etc.).
		(2) Valors estètics: valoració de la capacitat que té el lloc per emocionar o transmetre un determinat sentiment de bellesa.
		(3) Valors històrics: valoració de la capacitat narrativa del lloc sobre les activitats desenvolupades per la població (tipologies constructives, tipologies d'assentament, estructures parcel·làries, cultius, fets històrics amb rellevància social, etc.).
		(4) Valors d'ús social: valoració dels usos, individuals o col·lectius, de l'espai, per motius de plaer, oci, repòs, observació, pràctica de l'esport, etc.
Sentir el lloc: desenvolupar reaccions emocionals vers l'espai	Sentir el lloc: desenvolupar reaccions emocionals vers l'espai	(5) Valors simbòlics: valoració de les relacions de pertinença o expressions d'identificació.
		(6) Valors productius: valoració de la capacitat del lloc per proporcionar beneficis econòmics, convertint els seus elements en recursos.
Projectar el lloc: elaborar expectatives entorn a la gestió de l'espai	Projectar el lloc: elaborar expectatives entorn a la gestió de l'espai	(7) Valoració emocional dels indicadors 1-6.
		(8) Projecció d'expectatives entorn al futur dels indicadors 1-6.

Font: Elaboració pròpia (2023) a partir de Hummon (1992), Harvey (1996) i Nogué *et al.* (2016).

Taula 3. Operacionalització del concepte
«gentrificació des d'una perspectiva psicosocial»

Concepte	Components	Indicadors
	Gentrificació rural des d'una perspectiva psicosocial	(9) Transformació demogràfica vinculada a l'establiment de població d'origen urbà amb un estatus socioeconòmic superior a la població prèvia. (10) Destrucció creativa del sentit de lloc: transformació del sentit de lloc d'acord amb les subjectivitats que introdueixen al lloc els agents gentrificadors, de manera que activen els circuits de capital del sòl. (11) Desubicació subjectiva: desplaçament de l'agència creativa del sentit de lloc de la població prèvia als agents gentrificadors, generant desconexions psicosocials entre el lloc i els habitants previs.
Gentrificació des d'una perspectiva psicosocial		(12) Espai: configuració del sentit de lloc entorn a un paisatge natural bucòlic, aïllat, salvatge, net, lliure, etc. (13) Sons: configuració del sentit de lloc entorn al silenci, els cants i brams de la fauna, les campanes d'esglésies, etc. (14) Consum: configuració del sentit de lloc entorn a la cuina local, els productes agroalimentaris i artesanals de proximitat, etc.
	Idil·li rural	(15) Activitats: configuració del sentit de lloc entorn al senderisme, l'agricultura, la ramaderia, etc. (16) Tradicions: configuració del sentit de lloc entorn a la cultura, les festivitats i la música local, etc. (17) Comunitat: configuració del sentit de lloc entorn als vincles locals, que aboquen a sentiments de pau, germanor, harmonia, seguretat, etc. (18) Estil de vida: configuració del sentit de lloc entorn a un estil de vida auster, rústic, lent, saludable, autèntic, etc.
	Semiocapitalisme	(19) Mercantilització de béns intangibles: caracterització del lloc com a objecte/experiència de consum que és desitjable pel sentit de lloc atribuït.

Font: Elaboració pròpia a partir de Glass (1964), Smith (1979), Halfacree (1995), Clark (2005), Allen (2006), Bell (2006), Short (2006), Bifo (2010), Harvey (2017), Elliott-Cooper *et al.* (2020), Phillips *et al.* (2020) i Di Masso *et al.* (2021).

Taula 4. Operacionalització del concepte «paisatge operatiu de la urbanització planetària»

Concepte	Components	Indicadors
Paisatge operatiu de la urbanització planetària	Integració de la ruralitat en la urbanitat des d'una perspectiva psicosocial	(20) Consum: configuració del sentit de lloc entorn a l'accés a productes globalitzats.
		(21) Activitats: configuració del sentit de lloc entorn a activitats orientades al turisme i ocupacions laborals no vinculades físicament al territori.
		(22) Tradicions: configuració del sentit de lloc entorn al consum de cultura i art globalitzat.
		(23) Comunitat: configuració del sentit de lloc entorn als vincles no-locales.
		(24) Estil de vida: configuració del sentit de lloc entorn a un estil de vida interconnectat amb la ciutat, accelerat, altament productiu i contemporani.

Font: Elaboració pròpia a partir de Massey (1994), Nel-lo (2001), Lacour i Puissant (2007) i Brenner (2013).

4. Caracterització sociodemogràfica de l'àrea d'estudi

En les següents seccions, per contextualitzar el cas d'estudi, es presenta una descripció socioeconòmica i demogràfica de la comarca de la Cerdanya, situada al Prepirineu català (vegeu figura 2). Actualment, la comarca té 19.355 habitants —repartits en 17 municipis—, 9.484 dels quals habiten a Puigcerdà, capital de la comarca.³

4.1. Caracterització socioeconòmica

En l'àmbit socioeconòmic, la Cerdanya fa dècades que s'ha distingit notòriament de les altres comarques que conformen l'àmbit territorial de l'Alt Pirineu i Aran.⁴ A finals del segle XIX, la Cerdanya es popularitzà com el principal territori pirinenc català d'estiueig de famílies barcelonines amb elevat capital socioeconòmic i cultural (Pujadas *et al.*, 2007). La construcció de la Colònia de l'Estany a Puigcerdà i el Reial Club de Golf de Bolvir a la darrera dècada del segle XIX i primeres del segle XX assentà el territori cerdà com un espai de

3. Les dades demogràfiques i socioeconòmiques presentades en aquesta secció (3. Caracterització de l'àrea d'estudi) s'obtenen a partir de l'anàlisi i tractament estadístic de dades publicades pel Centre d'Estudis Demogràfics i l'IDESCAT.

4. L'àmbit territorial de l'Alt Pirineu i Aran està format per 6 comarques del Pirineu català: la Val d'Aran, el Pallars Sobirà, el Pallars Jussà, l'Alta Ribagorça, l'Alt Urgell i la Cerdanya.

Figura 2. Localització de l'àrea d'estudi

Font: Adaptació a partir de Pallarès-Blanch *et al.* (2014).

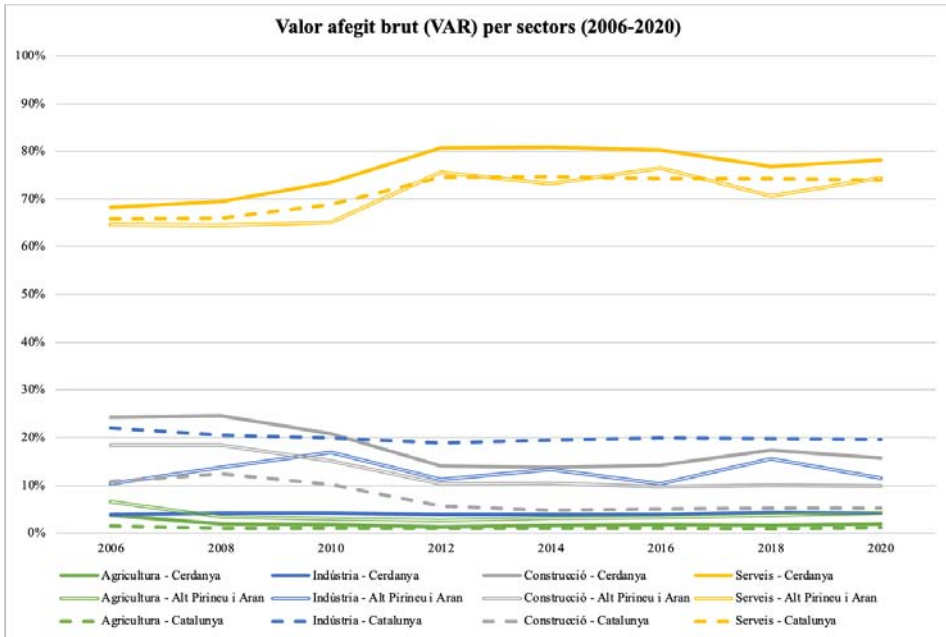
notorietat turística, comercial i esportiva,⁵ suposant, així, «l'origen de la mitificació de la comarca com un paradís de muntanya» (Pujadas *et al.*, 2007: 13). Des d'aleshores, la Cerdanya s'ha mantingut com a atracció turística i espai d'estiueig, i els serveis s'han configurat com el principal motor econòmic del territori, prenent el relleu a les activitats agrícoles i ramaderes (Observatori del paisatge, 2013).

En els últims 10 anys, al voltant del 80 % del valor afegit brut (VAR) de la Cerdanya correspon al sector dels serveis, despuntant per sobre de la mitjana catalana (72 %) i de l'àmbit territorial de l'Alt Pirineu i Aran (71 %). Seguint aquesta tendència, el VAR de la Cerdanya relatiu a la construcció (entorn al 15 % en els últims 10 anys) també se situa àmpliament per sobre la mitjana del territori català (on escassament ha superat el 5 % des del 2012) i l'Alt Pirineu i Aran (entorn al 10 %). Paral·lelament, en el sector industrial, la Cerdanya (amb un VAR entorn al 4 % en els últims 15 anys) es consolida per sota de la mitjana de Catalunya (20 %) i l'Alt Pirineu i Aran (13 %), àmbit territorial que, al seu torn, malgrat el retrocés de les activitats agràries, manté un 4 % del VAR en el sector agrícola. A la Cerdanya, en canvi, el pes de l'agricultura en el

5. Entre els pioners en l'estiueig a la Cerdanya destaquen la família del doctor Andreu, o artistes, escriptors i polítics com Cambó, Granados, Gaudí, Rusiñol, Oller, Blasco Ibáñez, Salmerón i Lerroux, entre d'altres (Pujadas *et al.*, 2007).

VAR comarcal ha presentat, des del 2008, valors similars a la mitjana catalana (inferiors al 2%). Així, es constata la terciarització de l'economia cerdana, per sobre el territori català, en general, però, especialment, també per sobre les altres comarques que conformen l'Alt Pirineu i Aran (vegeu figura 3).

Figura 3. Valor afegit brut (VAR) per sectors (2006-2020)



Font: Elaboració pròpia a partir d'IDESCAT.

4.2. Caracterització demogràfica

En el darrer segle i mig, la població catalana gairebé s'ha quintuplicat (de 1.673.843 habitants l'any 1860 a 7.747.709 l'any 2022). No obstant això, en el mateix període, la població de l'àmbit territorial de l'Alt Pirineu i Aran ha decrescut en més d'un 30% (de 107.627 a 74.086), passant de representar el 6,5% de la població de Catalunya, a representar-ne menys de l'1%. Seguint aquestes dinàmiques de despoblament de les zones rurals, la població de la comarca de la Cerdanya ha mantingut una tendència majoritàriament decreixent al llarg de la segona meitat del segle XIX i fins a finals del segle XX. Si bé l'any 1860, la població cerdana representava el 0,81% de la població de Catalunya, a la dècada dels vuitanta del segle XX va assolir mínims històrics, aconseguint entorn al 0,20% de la població catalana.

En l'àmbit local, tots els municipis de la Cerdanya, llevat de tres (Puigcerdà, Alp i Llívia), van finalitzar el segle XX amb pèrdues de població d'entre el 10% i el 80%, respecte als habitants de l'any 1860. En canvi, Puigcerdà va registrar un augment de prop del 200% i Alp prop del 100%, fent evident

que la pèrdua de població en els altres municipis és més accentuada que el que expressen les dades comarcals de forma agregada (taula 5). Es fa palès, així, que el despoblament implica dinàmiques de redistribució espacial de la població dins les mateixes zones rurals en despoblament, ja que certs municipis guanyen població en detriment d'altres, suposant una reducció de la dispersió poblacional del territori (Soriano, 1994). Així mateix, en el cas cerdà, malgrat la lleu recuperació de població de les primeres dècades del segle XXI, passant a representar entorn al 0,25 % de la població catalana a partir del 2004; l'any 2019, 7 dels 17 municipis cerdans⁶ es trobaven en situació crítica de despoblament (Aldomà i Mòdol, 2021).

Aquesta tendència demogràfica, però, s'ha vist radicalment transformada en el context de la pandèmia de la COVID-19. L'any 2021, la Cerdanya registra l'augment interanual de població més elevat des del 2007 (+ 3,86 %), quasi duplicant el creixement de l'Alt Pirineu i Aran (+ 1,97 %), i situant-se com la comarca catalana amb el major increment poblacional respecte el 2020. Aquest repunt poblacional en el territori cerdà es contextualitza, a més, en un context demogràfic afectat per la pandèmia de la COVID-19 on, la població catalana, en agregat, només va augmentar un 0,23 %. Seguint aquesta tendència, l'any 2022, la població cerdana havia crescut en 1.274 habitants respecte a la població del 2019, presentant un creixement (+ 7,05 %) àmpliament per sobre la mitjana catalana (+ 1,68 %) i de l'Alt Pirineu i Aran (+ 3,16 %) (taula 5 i figura 4). A més, a escala municipal, dos dels tres municipis amb major creixement demogràfic entre l'any 2020 i 2021 a Catalunya són poblacions cerdanes: Bolvir (+ 30,1 %) i Fontanals de Cerdanya (+ 16 %). Com a conseqüència, si bé el fenomen d'èxode urbà ve motivat per la pandèmia de la COVID-19 (González-Leonardo *et al.*, 2022a), cal remarcar que el cas de la Cerdanya es presenta com a especialment singular.

5. Anàlisi i discussió: la gentrificació operativa a la Cerdanya

En els següents apartats s'investiga com ha operat el sentit de lloc atribuït per les persones entrevistades —caracteritzats com a *agents-nouvinguts* a partir del 2020— en l'activació i manteniment del procés migratori-gentrificador, per part d'agents urbans, al territori cerdà. En primer lloc (5.1), es caracteritza el fenomen migratori identificat a la Cerdanya a partir de la COVID-19 i els agents que l'han activat. A continuació (5.2), s'analitza com es configura el sentit de lloc que les persones entrevistades atorguen a la Cerdanya, en funció dels valors que atorguen a l'espai, i les emocions i projeccions que hi desenvolupen, en tres períodes diferenciats: (5.2.1) com a agents-estiuers, (5.2.2) en la decisió de

6. Riu de Cerdanya, Prats i Sansor, Isòvol, Montellà i Martinet, Lles de Cerdanya, Bolvir, i Llívia (Aldomà i Mòdol, 2021).

Taula 5. Evolució de la població de la Cerdanya (1860-2022)

Municipi	1860	1877	1887	1900	1910	1920	1930	1940	1945	1950	1955	1960	1965	1970	1975	1981	1985	1990	1995	2000	2005	2010	2015	2016	2020	2021	2022
Alp	586	551	565	588	587	645	541	539	842	566	649	664	889	906	1.070	883	908	930	1.050	1.194	1.389	1.733	1.595	1.536	1.593	1.645	1.717
Bellver de Cerdanya i Riu de Cerdanya*	2.723	2.210	2.115	2.094	2.043	1.904	1.685	1.690	2.303	2.124	1.865	1.745	1.839	1.732	1.723	1.708	1.707	1.584	1.610	1.695	1.905	2.371	2.132	2.092	2.228	2.228	2.276
Bolvir	340	371	364	416	354	365	316	303	300	270	262	298	338	303	226	208	205	219	244	284	287	395	380	375	375	489	518
Das	377	340	343	354	350	343	253	235	222	219	214	237	231	204	144	134	146	153	138	158	171	224	222	215	234	248	267
Fontrassals de Cerdanya	679	673	647	577	578	557	552	538	532	505	524	526	587	462	389	313	348	321	345	399	436	457	450	446	437	506	533
Ger	622	634	592	552	502	520	495	444	456	457	430	428	363	312	265	264	257	262	297	375	433	461	430	436	449	502	512
Guals de Cerdanya	370	393	343	420	421	367	386	314	339	309	308	284	265	240	229	239	253	275	315	334	392	519	523	531	549	588	573
Isòvol	355	281	295	340	312	337	334	304	284	297	306	314	257	237	239	197	201	193	172	204	231	309	281	276	281	314	318
Lles de Cerdanya	1.243	1.119	1.049	871	833	813	644	593	613	573	588	588	479	474	360	326	308	307	293	288	237	268	257	247	270	288	286
Ilkiva	903	1.070	1.236	941	994	877	743	723	685	755	740	755	797	856	796	921	923	910	933	1.013	1.252	1.608	1.456	1.467	1.431	1.504	1.495
Meranges	341	304	338	296	243	231	158	154	144	167	151	132	119	80	73	64	64	67	72	83	88	89	100	99	100	97	111
Monella i Martner	1.464	1.270	1.046	784	863	855	791	698	733	1.018	734	749	688	686	618	561	567	559	512	507	541	671	586	547	578	596	615
Prats i Sansor	248	227	241	220	223	210	159	147	140	166	152	134	124	117	130	106	111	117	172	212	219	245	251	238	222	251	260
Puillans	646	548	483	489	471	403	444	406	444	467	371	348	327	265	203	184	179	187	219	219	231	245	206	208	226	246	264
Puigcerdà	2.407	2.645	2.931	2.861	2.982	2.749	3.090	2.845	3.339	3.595	3.717	4.561	4.793	5.526	6.035	5.839	6.341	6.475	6.635	6.902	8.845	8.746	8.825	8.810	9.486	9.518	9.484
Urtés	201	161	126	127	135	122	101	102	91	94	93	87	68	65	109	94	93	117	148	188	205	208	176	181	196	210	214
Cerdanya	13.505	12.797	12.714	11.930	11.891	11.298	10.692	10.035	11.467	11.582	11.104	11.850	12.164	12.465	12.609	12.041	12.611	12.676	13.155	14.055	16.862	18.549	17.870	17.704	18.525	19.230	19.443

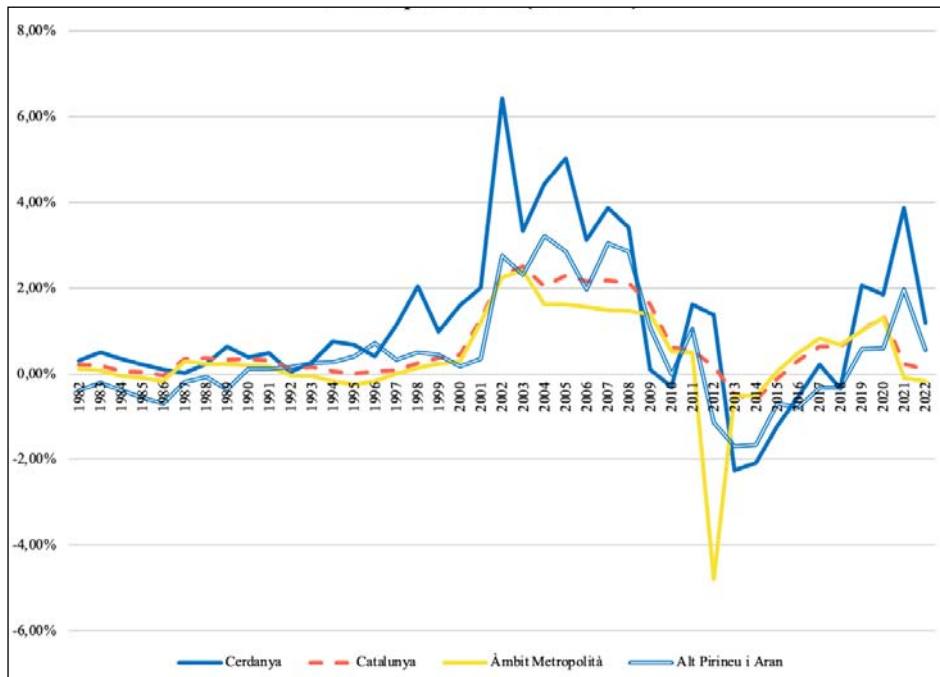
* Riu de Cerdanya s'independitza del municipi de Bellver de Cerdanya l'any 1997. No obstant això, per facilitar la comparació amb les dades poblacionals prèvies es mantenen les seves poblacions de forma agregada.

Font: Elaboració pròpia a partir de Centre d'Estudis Demogràfics (2023) i IDESCAT.

Taula 6. Variació poblacional interanual (%) per àmbits territorials (1990-2022)

Àmbit territorial	1990	1991	1992	1993	1994	1995	1996	1997	1998	1999	2000	2001	2002	2003	2004	2005	2006	2007	2008	2009	2010	2011	2012	2013	2014	2015	2016	2017	2018	2019	2020	2021	2022
Metropolità	0,19	0,17	-0,04	-0,06	-0,17	-0,24	-0,18	0,00	0,13	0,24	0,30	1,19	2,25	2,40	1,62	1,62	1,57	1,49	1,46	1,38	0,52	0,50	-4,79	-0,49	-0,53	0,06	0,49	0,84	0,67	0,99	1,30	-0,09	-0,18
Comarques Gironines	1,27	0,88	0,50	0,66	0,63	0,69	0,73	0,35	0,82	1,01	1,15	1,87	2,95	3,51	3,79	4,30	3,79	4,15	3,58	2,48	0,96	0,65	0,22	-0,37	-0,64	-0,59	0,08	0,43	0,62	1,07	1,34	0,76	0,71
Camp de Tarragona	1,21	1,29	1,11	1,44	1,39	1,29	1,29	0,74	1,08	1,22	1,21	2,22	2,89	3,39	3,58	4,73	4,99	4,86	4,43	2,37	1,10	0,76	-15,93	-0,33	-0,46	-0,33	0,05	0,14	0,81	1,19	1,61	0,73	0,19
Terres de l'Ebre	-0,05	-0,07	-0,09	0,18	0,10	-0,03	0,13	-0,34	-0,20	-0,08	-0,20	1,24	1,88	1,78	1,57	3,22	2,70	3,16	4,08	1,06	-0,18	0,07	-0,41	-1,15	-1,45	-1,33	-0,63	-0,53	-0,50	0,17	0,86	0,78	0,46
Ponent	0,16	0,27	0,02	0,22	0,11	-0,06	-0,03	-0,11	0,00	0,11	0,29	0,35	1,88	1,67	2,08	3,34	2,20	2,60	3,07	2,29	0,94	0,75	0,03	-0,34	-0,89	-0,31	-0,29	-0,04	0,00	0,67	1,13	0,17	0,34
Comarques Centrals	0,37	0,32	0,39	0,51	0,38	0,52	0,43	0,21	0,24	0,32	0,54	1,20	1,94	2,27	2,49	2,67	2,68	2,43	2,42	1,67	0,63	0,40	-23,10	-0,61	-0,82	1,13	0,14	0,52	0,77	1,22	1,54	0,46	0,42
Alt Pirineu i Aran	0,11	0,12	0,16	0,24	0,26	0,41	0,72	0,32	0,51	0,45	0,17	0,34	2,76	2,30	3,21	2,86	1,96	3,03	2,85	1,08	-0,03	1,04	-1,13	-1,70	-1,66	-0,69	-0,79	-0,33	-0,32	0,58	0,61	1,97	0,56
Cerdanya	0,39	0,49	0,04	0,2	0,76	0,68	0,41	1,13	2,04	0,98	1,59	2,00	6,44	3,34	4,43	5,02	3,12	3,87	3,41	0,10	-0,31	1,62	1,37	-2,25	-2,07	-1,22	-0,54	0,21	-0,34	2,07	1,85	3,86	1,19
Catalunya	0,34	0,30	0,11	0,16	0,06	0,01	0,06	0,09	0,25	0,37	0,44	1,28	2,32	2,51	2,05	2,29	2,17	2,17	2,12	1,62	0,61	0,53	0,18	-0,48	-0,60	-0,12	0,32	0,64	0,63	1,00	1,35	0,23	0,10

Font: Elaboració pròpia (2023) a partir de Centre d'Estudis Demogràfics (2023) i IDESCAT.

Figura 4. Variació poblacional interanual (1982-2022)

Font: Elaboració pròpia a partir de Centre d'Estudis Demogràfics (2023) i IDESCAT.

traslladar-se permanentment a la Cerdanya, i (5.2.3) com a agents-nouvinguts. Al seu torn, aquests components ajuden a identificar els patrons de mercantilització de l'espai, les noves subjectivitats que s'hi introdueixen, i la discordança entre el sentit de lloc que els agents-nouvinguts (re)produïxen i les significacions vinculades a l'idil·li rural. Finalment (5.3), s'identifica als *agents-nouvinguts* com a *agents-gentrificadors* i es proposa un nou terme per encunyar el fenomen gentrificador present al territori cerdà: *gentrificació operativa*.

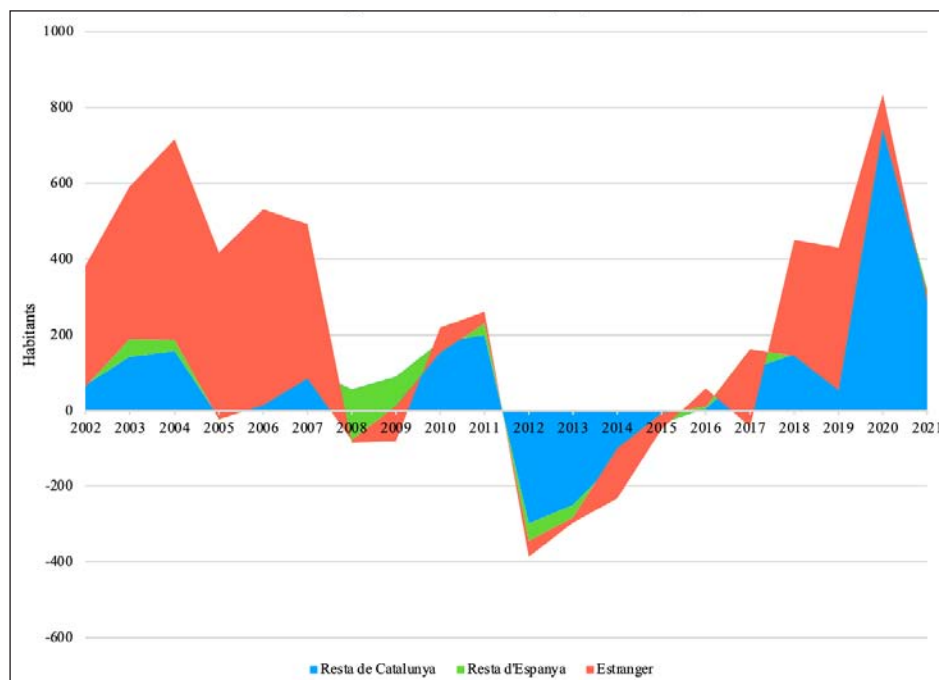
5.1. Qui gentrifica? Un flux migratori intern i d'origen urbà

El 15% de la població que actualment habita a la Cerdanya s'hi ha traslladat entre el 2020 i el 2021, i més del 70% d'aquesta prové d'altres comarques catalanes.⁷ Aquest flux migratori es diferencia, doncs, de les dinàmiques migratòries prèvies a la Cerdanya. Si bé l'augment poblacional que es registra a la Cerdanya a principis del segle XXI —fins a l'esclat de la crisi de l'any 2008— està majoritàriament definit per persones migrants provinents de fora de l'Estat Espanyol —seguint un patró migratori similar a la resta de Catalunya i Espa-

7. Les dades demogràfiques i socioeconòmiques presentades en aquesta secció (5. Anàlisi i discussió) s'obtenen a partir de l'anàlisi i tractament estadístic de dades publicades per l'IDESCAT i l'INE.

nya—, l'augment de la població cerdana l'any 2020 està àmpliament configurat per persones provinents de la resta del territori català (figura 5). Es tracta, doncs, d'un fenomen migratori intern i, com apunten González-Leonardo *et al.* (2022a), estretament vinculat a una dinàmica d'èxode urbà motivada per la pandèmia de la COVID-19.

Figura 5. Saldo migratori de la Cerdanya (2002-2021)



Font: Elaboració pròpia a partir d'IDESCAT.

Seguint aquesta caracterització del fenomen migratori, l'augment poblacional de la Cerdanya segueix les dinàmiques investigades per recerques recents (González-Leonardo *et al.*, 2022b; Stawarz *et al.*, 2022; Vogiazides i Kawalerowicz, 2022) que, a escala europea, identifiquen la COVID-19 com a impulsora d'un «renaixement rural», especialment en zones altament turísticades. Aquestes investigacions (*idem*) apunten que la pandèmia ha detonat fluxos migratoris d'agents urbans d'estatus socioeconòmic benestant als seus habitatges de segona residència, des d'on mantenen, de forma telemàtica, la seva ocupació laboral. En efecte, les persones entrevistades per a la present recerca s'ajusten a aquesta caracterització: tenen entre 25 i 60 anys, estan laboralment ocupades i la seva activitat professional es desenvolupa a distància mitjançant l'ús de canals digitals i, abans d'establir-se permanentment a la Cerdanya (entre el març i el juny del 2020), freqüentaven estacionalment el territori com a estiuiejants, disposant d'una segona residència al territori cerdà.

A més, la seva darrera residència habitual abans de migrar a la Cerdanya es trobava en zones urbanes: el 71 % prové de l'Àrea Metropolitana de Barcelona i el restant de ciutats europees.

L'any 2020, el 13 % de la població catalana disposava d'una segona residència. D'aquesta, el 70 % habitava en llars amb uns ingressos mensuals nets per sobre la mitjana de Catalunya, dada que vincula la disponibilitat d'una segona residència amb una capacitat econòmica mitjana o elevada. En el cas de la Cerdanya, a més, el preu del metre quadrat dels habitatges se situa àmpliament per sobre la mitjana de Catalunya, establint-se, des del 2013,⁸ com la segona comarca catalana amb el major preu de l'habitatge, després del Barcelonès. D'acord amb l'anàlisi d'aquestes dades macro, els agents-estiuiejants de la Cerdanya es caracteritzen per una capacitat econòmica mitjana o elevada. Per tant, el seu establiment a la Cerdanya com a residents permanents alerta d'una possible activació d'un procés de gentrificació i conseqüent «destrucció creativa del sentit de lloc» (Di Masso *et al.*, 2021) i «desubicació subjectiva» (Elliott-Cooper *et al.*, 2020), donada la imposició de noves formes de subjectivitat de l'espai.

5.2. Construcció del sentit de lloc cerdà

5.2.1. La Cerdanya com a lloc d'estiuieg: la desconexió-connectada

Un dels factors de singularització de la Cerdanya amb relació a les altres comarques de l'Alt Pirineu i Aran, prové de «l'associació d'aquest territori amb les pràctiques lúdiques, festives i esportives de la burgesia catalana» (Pujadas *et al.*, 2007: 17). Des de finals del segle XIX, la Cerdanya ha estat escenari de generacions d'habitants estacionals d'origen urbà que han accedit al territori amb freqüència —caps de setmanes, festius i períodes vacacionals. Seguint aquesta caracterització, la totalitat d'agents migradors entrevistats, abans d'establir-se a la Cerdanya, eren propietaris o llogaters d'un habitatge de segona residència al territori —alguns, la tercera generació d'estiuiejants a la Cerdanya.

L'accés a un espai tranquil i «de desconexió» és un dels elements principals que va motivar el vincle dels agents-estiuiejants amb el territori cerdà. L'entorn, la proximitat a la natura i la tranquil·litat es configuren com a elements rellevants en la valoració de la Cerdanya com a espai vacacional desitjable: «quan treballes cada dia a Barcelona, els caps de setmana, valors això: la calma, poder sortir de la ciutat, el paisatge, la temperatura, el poc soroll...».⁹ El sentit de lloc que els agents-estiuiejants atribuïen a la Cerdanya, doncs, es constituïa entorn de nocions de l'espai —paisatge bucòlic i aïllat— i els sons —silenci— pròpies de l'idil·li rural. Ara bé, malgrat que les informants caracteritzaven el territori

8. Inici de dades disponibles.

9. Adela, 58 anys, auxiliar administrativa.

des de la possibilitat de desvincular-se físicament del fenomen urbà, ressalten que part de l'atractiu de la Cerdanya residia en la possibilitat de mantenir-hi els vincles i la comunitat de la ciutat:

Em semblava un lloc relativament a prop de Barcelona. Amb l'inconvenient del túnel, però ja teníem amics aquí. De fet, quan vam vindre a buscar casa, vam anar a Urtx, perquè a Urtx hi estiuéjaven uns quants amics nostres. [...] Encara ara el 90 % de les nostres relacions [a la Cerdanya] són amb estiuéjants. (Bernat, 57 anys, consultor de sistemes informàtics)

És que els que érem [estiuéjants] d'un començament portàvem amics [de Barcelona]. Als amics els hi agradava i llavors es quedaven a Martinet. I així, quasi tots som amics, perquè vam anar donant veus i cada cop vam ser més [estiuéjants]. (Adela, 58 anys, auxiliar administrativa)

El manteniment de relacions i pràctiques urbanes per part dels agents-estiuéjants a la Cerdanya s'emmarca en la significació que ha adquirit el territori cerdà des del seu assentament com a espai vacacional de classes urbanes benestants. En el marc d'una economia semiocapitalista (Bifo, 2010) —on els consumidors adquirim béns i experiències en funció d'allò que psicosocialment se'ls atribueix—, estiuéjar al territori cerdà s'ha configurat com a «objecte de desig» donada «la idea de la Cerdanya mitificada» (Pujadas *et al.*, 2007: 17) i que és centre d'atracció de grups urbans econòmicament benestants i/o políticament o culturalment influents (*ídem*). Aquest valor simbòlic de la Cerdanya esdevé, així, el mateix objecte de consum per part dels seus agents-estiuéjants que, volent participar en una experiència simbòlica significada com a desitjable —a través de la seva distintivitat—, contribueixen a reproduir-la. Així, la Cerdanya no té valor simbòlic com a territori on és possible experimentar vivències codificades des de l'idil·li rural, sinó que es configura com una experiència desitjable perquè certs grups urbans hi participen i poden mantenir-hi i ampliar-hi les seves relacions socials i estil de vida.

D'acord amb Bourdieu (1984), l'exhibició d'uns patrons de consum no són manifestacions neutres, sinó que participen en una funció performativa mitjançant la qual els subjectes adquireixen una identitat distintiva. En aquest marc, les persones entrevistades, en tant que agents-estiuéjants, reproduïxen determinades pràctiques de consum —esquiar, freqüentar restaurants de luxe, anar a l'hípica— per introduir-se en un estil de vida desitjat, que es desenvolupa en la materialitat física de la Cerdanya, però en una subjectivitat cerdana definida pel valor simbòlic que té des de la ciutat. Com a conseqüència, el sentit de lloc a la Cerdanya es construeix, per part dels agents-estiuéjants, entre el desig de gaudir d'un espai amb valors estètics rurals —poblacions petites i construccions rústiques— però que es configura com a desitjable perquè és objecte de consum de la ciutat —ja que l'experiència d'estiuéjar a la Cerdanya ha sigut significada com a distintiva entre les classes urbanes. S'identifica, així, un primer procés de «destrucció creativa del sentit de lloc» (Di Masso *et al.*, 2021) a la Cerdanya, on —en el marc de l'estiuéig— se signifiquen psicosocialment les experiències

subjectives vinculades al territori cerdà inscrivint-hi significats atractius per a agents-estiuiejants urbans, que no necessàriament s'alineen amb les experiències compartides pels habitants previs a aquesta migració.

5.2.2. L'activació d'un nou procés migratori a partir de la COVID-19

En aquest context on la Cerdanya s'havia configurat psicosocialment com a experiència de desig, abans de la pandèmia de la COVID-19, entre les persones entrevistades, establir-se permanentment a la Cerdanya es mostrava com un horitzó vital a llarg termini, sovint vinculat a la jubilació:

I sí que ho veia en un futur. I sempre li deia [a la parella], en un futur, quan tinguem els diners, pugem allà i ens retirem. (Maria, 25 anys, divulgadora digital)

Dijimos, algún día nos instalaremos ahí, pero no pensamos que fuera tan rápido. (Olga, 41 anys, gestora de sistemes logístics)

Ara bé, amb l'esclat de la COVID-19, les forces d'atracció dels fets urbans es dilueixen: la implantació del teletreball permet viure a distància del lloc laboral; la reducció de l'oferta d'oci i consum rebaixa l'atracció de les ciutats;¹⁰ els confinaments domèstics ressalten el benestar vinculat a domicilis amb sortida a l'exterior —patis, jardins, etc.—, més freqüents fora de les conurbacions urbanes.¹¹ Aquests elements acceleren, doncs, la possibilitat de poder-se establir permanentment a la Cerdanya per a uns agents que ja havien projectat el territori com un espai desitjable i que (1) poden adherir-se a l'opció de treballar a distància, (2) no són cuidadores de persones dependents —persones grans o fills menors d'edat— a la ciutat, i (3) disposen d'un habitatge al territori cerdà:

A mi se m'han ajuntat moltes coses. Primera, que ja tenia un lloc on vindre. I, segona, que tot el meu entorn em va permetre vindre. (Teresa, 60 anys, comercial)

S'activa, així, un procés migratori cap a la Cerdanya, per part d'agents-estiuiejants que disposen de les condicions per poder migrar —habitatge a la Cerdanya, possibilitat de teletreball, absència de lligams de dependència a la ciutat— i se senten atrets pel sentit de lloc que havien configurat a la Cerdanya des de l'experiència de l'estiuieg. En conseqüència, contràriament al que diagnostiquen estudis en neoruralitat (Martínez, 1987; Lluvich i Ortega, 2004; Ortells, 2005; Folch, 2008; Aleu i Rojas, 2022), el procés migratori activat amb la COVID-19 no es constitueix entorn l'idil·li rural i la motivació d'escapar físicament i simbòlicament de la ciutat. Els agents-nouvinguts a la Cerdanya a

10. «Com que tota la vida cultural, totes les terrasses, tots els bars, es van parar, no hi havia aquest reclam, no hi havia possibilitats, no veies per Instagram *stories* com els teus amics estaven anant de concert, perquè no n'hi havia. Per tant, no podies trobar a faltar res.» (Maria, 25 anys, divulgadora digital)

11. «Clar, és que... Tor això és que és una caseta que està molt bé. Que això és... Ara, em dius, *todo lo mismo pero en un pisito a Puigcerdà? Ojo, eh?* Perquè no tens aquesta part de dir, «va, avui dinem aquí [al jardí]». I després em poso a prendre el sol i... [...] És que és una caseta que està molt bé, que té sortida a l'exterior, que té llum... No tinc ningú davant...» (Teresa, 60 anys, comercial)

partir del 2020, no havien prèviament significat el lloc cerdà com una oportunitat per superar certs imperatius socials que són psicossocialment vinculats a la ciutat moderna —com «l'ideal de l'èxit professional, la pressió de la productivitat, el consumisme i la vida accelerada» (Aleu i Rojas, 2022: 265)—, i que han resultat clau en activar processos migratoris vinculats a la neoruralitat, en altres zones de l'Alt Pirineu i Aran (ídem). Tampoc s'adhereixen a una significació del territori a partir d'atributs vinculats a l'idil·li rural, com pot ser la voluntat de gaudir «una experiència vital genuïna» (Aleu i Rojas, 2022: 265). Malgrat que la Cerdanya se significa entorn a nocions de *temps de qualitat* —des de la diferenciació física a allò urbà—, no es vincula a una suposada plenitud vital adquirida per un estil de vida psicossocialment desvinculat a la ciutat.

Així, la decisió de migrar a la Cerdanya tampoc es presenta com una aposta transgressora, fruit de la voluntat de repoblar espais en despoblament —com reivindiquen els neorurals (Martínez, 1987; Lluvich i Ortega, 2004; Ortells, 2005; Folch, 2008; Aleu i Rojas, 2022).¹² En canvi, viure a l'espai cerdà es projecta com una forma de vida individual que no s'introdueix en una dinàmica que és desitjable per activar el repoblament de zones despoblades:

No calia que vingués gent a viure a la Cerdanya, ni enlloc. Jo crec que no. Jo crec que no, i que cadascú... El que és important és que cadascú pugui escollir el que realment necessita, o vol, o li agrada. (Bernat, 57 anys, consultor de sistemes informàtics)

Els agents-nouvinguts, a diferència de subjectes neorurals que identifiquen altres recerques (ídem), tampoc celebren viure en un espai on poden adquirir productes agroalimentaris de proximitat o contribuir al manteniment d'un teixit comercial artesanal, tampoc busquen desenvolupar activitats relacionades a l'agricultura o la ramaderia, ni caracteritzen la comunitat i els vincles humans que estableixen a la Cerdanya des de sentiments de germanor, harmonia, seguretat i pau:

O sea, no es que hayamos venido a cultivar el campo, porque hemos dejado toda la vida de la ciudad y nos vamos a hacer hippies al campo. (Miguel, 48 anys, assessor empresarial)

No, para nada somos neorurales. Per a nada. Somos urbanitas totales. No, no. [...] A ver, tampoc vull tenir un estil de vida rural. (Teresa, 60 anys, comercial)

Jo no soc un neorural. No, no. Jo soc un neopixapi a Cerdanya. (Bernat, 57 anys, consultor de sistemes informàtics)

El fenomen migratori s'activa a partir de la significació que la Cerdanya havia adquirit en tant que espai vacacional: entre una materialitat cerdana —on poden desenvolupar un estil de vida aïllat de trànsit i soroll, i habitar en habitatges amb accés a l'exterior— però un sentit de lloc urbà, que permet mantenir l'activitat laboral, la comunitat, el consum i l'estil de vida vinculat a la ciutat.

12. Estudis en neoruralitat (Martínez, 1987; Lluvich i Ortega, 2004; Ortells, 2005; Folch, 2008; Aleu i Rojas, 2022) identifiquen que les migracions a territoris en despoblament sovint són motivades per la capitalització de valors progressistes i crítics amb les lògiques neoliberals, malgrat que sovint buidats de contingut transformador. En aquest marc, els agents migradors neorurals s'autodistingeixen socialment dels subjectes urbans que habiten a la ciutat, argumentat que aquests darrers no han assolit la consciència necessària per desvincular-se del fet urbà (Aleu i Rojas, 2022).

5.2.3. La Cerdanya com un contínuum de l'espai urbà

Les persones que han migrat a la Cerdanya a partir del 2021 no han activat conscientment una nova resignificació del territori cerdà a partir de viure-hi, és a dir, mantenen el sentit de lloc del territori que havien constituït com a agents-estiuajants. En establir-s'hi permanentment, doncs, no canvia la seva percepció de l'espai, ni hi identifiquen més problemàtiques, ni es mostren decebuts per la falta d'oferta cultural o lúdica:

No és gaire diferent estiuajar que viure a la Cerdanya, perquè per mi ara és un estiuajant continu. [...] No ha perdut l'encant. [...] Jo segueixo encantat, segueixo en un núvol. [...] La perfecció no existeix. Però... Però s'hi apropa. (Bernat, 57 anys, consultor de sistemes informàtics)

Aquests subjectes mantenen la valoració psicosocial de la Cerdanya des de la doble vessant de ser un espai físicament desvinculat a la ciutat però simbòlicament vinculat amb el fet urbà, que els permet conservar els avantatges que associen amb la ciutat. Allò urbà resta, així, a la disposició de les persones nouvingudes per mantenir-hi les seves principals activitats quotidianes; l'ocupació laboral, els vincles i la comunitat,¹³ l'oci, i l'accés a serveis mèdics¹⁴ i béns de consum desitjats:

Si yo algún día estoy harta del pueblo, me voy a Barcelona y regreso. Me voy a ver gente, me voy a dar un baño de gente y regreso. Y voy a ver tiendas, no sé qué, y regreso. [...] Si es verdad que mucha gente es como "uf, he de bajar a Barcelona". Y es como... bueno son dos horas. No se me hace un trauma bajar y subir en un día. Yo, de hecho, lo hago mucho. Cada martes bajo a l'Escola de la Dona a hacer un curso. (Olga, 41 anys, gestora de sistemes logístics)

La constant interconnectivitat amb la ciutat, així, duu a reconèixer a les persones entrevistades que habiten —psicosocialment— en una continuïtat urbana; a la «perifèria» o els «afores» de Barcelona, de manera que la no-distintivitat simbòlica amb el fet urbà es constitueix com un element clau del sentit de lloc cerdà:

No veo como que vivamos en un pueblo aislado del mundo. Vivo en las afueras de Barcelona. No lo veo como que esté separado. Que puede ser que está separado, pero no lo siento. (Miguel, 48 anys, assessor empresarial)

Ara bé, malgrat que no s'identifiquen modificacions en la significació de l'espai que configuren els agents-nouvinguts respecte al dels agents-estiuajants, sí que s'observa un augment en la seva capacitat creativa del sentit de lloc. L'establiment al territori d'aquests agents augmenta la seva possibilitat de significar el lloc, reforçant un sentit de lloc concret, en detriment d'altres experiències al territori. Aquest increment es vincula a un augment en l'elaboració d'expectatives entorn el futur de l'espai. En el marc d'una economia semicapitalista,

13. «Un cop a la setmana vaig a Barcelona, a vegades me'n vaig dimecres a la nit i torno divendres al matí. [...] vaig a fer un cafè amb les amigues de tota la vida, i llavors torno.» (Adela, 60 anys, consultora)

14. «Yo no me fio del servicio médico aquí. No. [...] Mi ginecóloga, el dentista... todo está en Barcelona. [...] Yo sigo yendo a Barcelona con mis médicos y ya está.» (Olga, 41 anys, gestora de sistemes logístics)

els agents-estiuiejants ja tenien capacitat de generar valor simbòlic sobre certes experiències i béns a la Cerdanya, vinculades a l'oci, hàbits de consum i valors estètics —estacions d'esquí, establiments de restauració de luxe, l'empedrat com a material constructiu dels habitatges—, ara bé, el seu establiment permanent al territori augmenta la seva voluntat —i capacitat— de participar en la gestió del territori:

Home, jo crec que ara puc prendre més decisions. Quan pugés de cap de setmana, pugés d'estiuiejant, tu no estàs vivint aquí. Llavors, si alguna cosa no t'agrada, doncs *bueno*, no vius aquí. Però ara jo sí queestic aquí i si em sembla que alguna cosa no està bé doncs, com queestic empadronada, ho dic. (Adela, 58 anys, auxiliar administrativa)

L'increment en la possibilitat dels agents-nouvinguts de projectar el lloc és indicador del procés de gentrificació que s'està produint a la Cerdanya. Des d'una perspectiva psicosocial (Betancur, 2011; Atkinson, 2015; Di Masso *et al.*, 2021; Aleu i Rojas, 2022), els processos de gentrificació involucren modificacions del sentit de lloc dels territoris gentrificats, donada la promoció de noves formes de subjectivitat de l'espai que participen en la seva gestió física i simbòlica. Per conseqüent, una major voluntat dels agents-nouvinguts de participar en la configuració del sentit de lloc cerdà contribueix a reforçar la resignificació que impulsen del territori —des del no-distanciament simbòlic a la ciutat— que, alhora, és el sentit de lloc que participa en la promoció de la gentrificació. S'identifica, així, un segon procés de «destrucció creativa del sentit de lloc» (Di Masso *et al.*, 2021), que supera aquell activat pels agents-estiuiejants, ja que significa al territori cerdà com a contínuum de l'espai urbà de forma més accentuada i accelerada. En contrapartida, aquest increment en la possibilitat dels agents-gentrificadors de significar el lloc cerdà activa un procés de «desubicació subjectiva» (Elliott-Cooper *et al.*, 2020) dels col·lectius que no comparteixen el sentit de lloc que en el procés de gentrificació esdevé dominant —en tant que és el que té capacitat d'activar els circuits del capital per generar valor sobre el sòl.

5.3. La resignificació de la Cerdanya com a paisatge operatiu

Com s'ha apuntat, la constitució del sentit de lloc de la Cerdanya pels subjectes entrevistats, tant en la seva aproximació al territori com a agents-estiuiejants, com en el seu vincle com a agents-nouvinguts, evidencia que el procés de gentrificació a la Cerdanya activat amb la pandèmia de la COVID-19 no es desenvolupa entorn a la noció de l'idil·li rural, ni en idees essencialitzadores de la ruralitat com a entitat oposada a allò urbà. Contràriament, s'observa que el procés migratori s'activa per nocions del territori cerdà com a espai integrat en el contínuum urbà; significat que hi han introduït generacions d'estiuiejants d'origen urbà que han definit la Cerdanya com a experiència distintiva i desitjable d'acord amb aquesta interconnexió amb la urbanitat:

I és que a més, aquest entorn rural és una mica atípic, perquè la Cerdanya és l'entorn rural vacacional de Catalunya. [...] és una zona rural *premium*. Saps el que et vull dir? És un destí turístic i tan... arregladet tot, és com una mica de pel·lícula. No és un destí rural *true*. (Maria, 25 anys, divulgadora digital)

Aquesta caracterització ha diferenciat, al llarg del darrer segle, la Cerdanya de les altres comarques de l'Alt Pirineu i Aran i zones despoblades de Catalunya, i és explicatiu del motiu pel qual, amb l'esclat de la COVID-19, aquest procés migratori s'ha desenvolupat al territori cerdà i no en una altra zona. L'any 2020, (a) la Cerdanya estava significada com a experiència vital desitjable a partir de les experiències d'estiueig de grups urbans benestants, (b) la reducció de les forces d'atracció a la ciutat —possibilitat de teletreball, reducció de l'oci, la cultura i el consum—, així com una revalorització dels espais exteriors —vinculada al confinament—activen un èxode urbà, que (c) no suposa un cost addicional per a subjectes que ja disposen d'un habitatge a la Cerdanya —segona residència— i poden mantenir l'ocupació laboral a distància. En aquest marc, es posa de manifest que el procés de gentrificació que s'identifica a la Cerdanya no s'introdueix en les dinàmiques de la gentrificació rural ni s'ha activat per la subjectivització de lloc des d'una dicotomia rural/urbà.

Malgrat ser una comarca situada al Prepirineu català i en despoblament, el sentit de lloc de la Cerdanya s'ha articulats, pels agents-gentrificadors des de la no-distintivitat urbana. Aquesta integració simbòlica de la Cerdanya en la urbanitat s'emmarca en la comprensió dels llocs que articula i condensa Brenner (2013) en el concepte «paisatges operatius». Segons Brenner (2013), en el marc de la metropolització mundial —o «urbanització planetària»—, el procés d'aglomeració urbana —tant en termes socioeconòmics com simbòlics— ha constituït llocs al servei de la urbanitat: espais, tradicionalment categoritzats com a rurals, que s'han configurat com a extensions del fet urbà, al servei de les necessitats i usos urbans. Prenent aquest marc, es considera que el sentit de lloc constituït a la Cerdanya, tant pels agents-estiuejants com, de forma més accentuada, pels agents-nouvinguts, ha caracteritzat psicossocialment al territori com a «paisatge operatiu» de Barcelona i la seva àrea metropolitana. Així, seguint la proposta dels «paisatges operatius» de Brenner (2013), la present recerca genera el terme *gentrificació operativa* per definir els processos de gentrificació que es despleguen a territoris en despoblament, activats per una subjectivització del territori des de la no-distintivitat urbana, sovint vinculada a un procés previ de turísticació del lloc.

6. Conclusions

La present recerca investiga l'augment poblacional que es dona a la Cerdanya, a partir de l'any 2020, des d'una perspectiva psicosocial, per comprendre com opera el sentit de lloc en l'activació de processos migratoris-gentrificadors, per part d'agents urbans, en territoris altament turistificats i en despoblament. Aquest model d'anàlisi es configura entorn l'absència d'un marc conceptual amb capacitat d'explicar l'augment poblacional registrat a la Cerdanya a partir de l'esclat de la COVID-19. Seguint el concepte de «paisatges operatius» encunyat per Neil Brenner, l'article conceptualitza el fenomen gentrificador que es desenvolupa a la Cerdanya, a partir del 2020, com a *gentrificació operativa*. Aquest nou terme permet capturar la idea de que el sentit de lloc que activa i manté la migració de persones d'origen urbà a la Cerdanya no es vincula a una significació de l'espai com a desitjable pels atributs rurals que pot integrar l'espai cerdà, sinó per projectar-se com un lloc integrat al fet urbà.

L'anàlisi quantitativa ha permès caracteritzar numèricament i demogràficament el fenomen migratori registrat, així com ressaltar la seva excepcionalitat, tant a escala transversal —en comparació amb la variació interanual de població de les altres comarques catalanes— com longitudinal —en la darrera dècada. Addicionalment, i per comprendre l'activació d'aquest procés migratori, l'anàlisi qualitativa, basada en entrevistes semiestructurades a persones nouvingudes a partir del 2020, ha permès identificar quins significats i pràctiques de consum simbòlic motiven a agents urbans a establir-se permanentment a la Cerdanya, i com opera aquesta significació de l'espai en la producció i reproducció del procés gentrificador que els agents-nouvinguts generen.

El tractament i anàlisi de dades demogràfiques corroboren que el flux migratori identificat és un procés migratori principalment intern, configurat —per sobre del 70 %— per persones que provenen d'altres indrets de Catalunya. A més, la recerca qualitativa, en sintonia amb recerques prèvies desenvolupades a escala europea, evidencia que les persones nouvingudes a la Cerdanya a partir del 2020 ja hi tenien d'una segona residència. Per altra banda, l'anàlisi del discurs de les persones informants permet desvincular aquesta migració dels processos de gentrificació rural prèviament identificats en altres territoris de l'Alt Pirineu i Aran, i vinculat a la reproducció simbòlica de l'idil·li rural. Alhora, es verifica que la càrrega significativa que les persones nouvingudes desenvolupen vers el territori ja no s'articula des d'una dicotomia urbà/rural. De fet, les persones informants no vinculen el sentit de lloc de la Cerdanya a nocions romantitzades de ruralitat, sinó que constitueixen simbòlicament l'espai cerdà des d'un contínuum urbà-rural.

Aquesta resignificació de la Cerdanya —com a espai integrat al fet urbà— es desenvolupa per la interacció de diversos processos d'acumulació de valor simbòlic. D'entrada, la caracterització històrica de la Cerdanya com a territori de segones residències de grups urbans econòmicament benestants ha configurat

l'estiueig cerdà com a «objecte de desig» entre població amb poder adquisitiu que, volent participar en aquesta experiència simbòlica significada com a desitjable —i distintiva—, contribueixen a mantenir un sentit de lloc del territori vinculat a la interconnexió amb el fet urbà. En el marc d'aquesta significació, el procés migratori activat amb la COVID-19 no es constitueix entorn la motivació d'escapar físicament i simbòlicament de la ciutat, sinó d'habitar en un espai que es va configurant simbòlicament com els «afores de Barcelona».

Malgrat que les persones nouvingudes a la Cerdanya a partir del 2020 valoren el lloc cerdà des de la seva distintivitat física amb la ciutat —espai lliure de trànsit i soroll metropolità, tranquil i en contacte amb la natura—, aquest es percep com a desitjable perquè permet mantenir les principals activitats quotidianes vinculades amb el fet urbà: l'ocupació laboral —a través del teletreball—, els vincles i la comunitat —que, sovint, estiuegen a la Cerdanya—, l'oci i l'entreteniment —que es consumeix digitalment o fora del territori cerdà— i l'accés a serveis mèdics i béns de consum —que es mantenen a la ciutat d'origen. En aquest context, les persones entrevistades constitueixen el sentit de lloc de la Cerdanya com a espai psicosocialment integrat a la trama urbana de l'Àrea Metropolitana de Barcelona.

Els resultats exposats permeten assenyalar que el flux migratori estudiat no només suposa una alteració de la dinàmica demogràfica del territori cerdà, sinó també una destrucció creativa i resignificació del seu sentit de lloc, per part d'un col·lectiu que està accentuant la seva agència creativa dels significats introduïts en l'espai cerdà, en detriment d'altres experiències subjectives vinculades a la Cerdanya. Es fa palès, així, que les formes subjectives d'experimentar i constituir els llocs no són neutres, reproduïxen els marcs de poder socioeconòmic i simbòlic, i poden activar processos de desubicació subjectiva, és a dir, desconexions psicosocials entre el lloc i alguns col·lectius. Futures recerques poden ampliar la mostra d'anàlisi per incorporar les experiències vinculades a l'espai de persones residents al territori cerdà abans del 2020. A més, és pertinent que treballs futurs incorporin, de forma estructural, el gènere com a indicador rellevant en la configuració del sentit de lloc. Aquestes futures contribucions poden permetre a un major desenvolupament de la proposta de la *gentrificació operativa*, marc conceptual que es considera que té potencial per explicar com operen els processos de gentrificació en zones despoblades i tradicionalment categoritzades com a rurals, però on s'ha accentuat una resignificació de l'espai des d'atributs urbans.

Referències bibliogràfiques

- ALEU, Laia i Jesús ROJAS (2022). «Arrels reinventades: La resignificació de la ruralitat en el marc dels processos de gentrificació». *Documents d'Anàlisi Geogràfica*, 68 (2), p. 255-277. DOI: <https://doi.org/10.5565/rev/dag.698>
- ALDOMÀ, Ignasi i Josep Ramon MÒDOL (2021). *Nous índex de relleu generacional al món rural*. Barcelona: Diputació de Barcelona.
- ALLEN, John (2006). «Ambient power: Berlin's Potsdamer Platz and the seductive logic of public spaces». *Urban Studies*, 43 (2), p. 441-455. DOI: <https://doi.org/10.1080/00420980500416982>
- ATKINSON, Rowland (2015). «Losing one's place: Narratives of neighbourhood change, market injustice and symbolic displacement». *Housing, Theory and Society*, 32 (4), p. 373-388. DOI: <https://doi.org/10.1080/14036096.2015.1053980>
- BELL, David (2006). «Variations on the rural idyll», dins CLOKE, Paul; Terry MARSDEN i Patrick, H. MONNEY [ed.]. *Handbook of rural studies*. London: SAGE Publications, p. 149-161.
- BETANCUR, John (2011). «Gentrification and community fabric in Chicago». *Urban Studies*, 48 (2), p. 383-406. DOI: <https://doi.org/10.1177/0042098009360680>
- BIFO, Franco B. (2010). *Generación post-alfa. Patologías e imaginarios en el semiocapitalismo*. Buenos Aires: Tinta Limón.
- BOURDIEU, Pierre (1984). *Distinction: A social critique of the judgement of taste*. London: Routledge.
- BRAUN, Virginia i Victoria CLARKE (2006). «Using thematic analysis in psychology». *Qualitative Research in Psychology*, 3 (2), p. 77-101. DOI: <https://doi.org/10.1191/1478088706qp0630a>
- (2013). *Successful qualitative research*. London: Sage.
- BRENNER, Neil (2013). «Tesis sobre la urbanización planetaria». *Nueva sociedad*, 243, p. 38-66.
- CLARK, Eric (2005). «The order and simplicity of gentrification: A political challenge», A: dins ATKINSON, Ronald i Gary BRIDGE [ed.]. *Gentrification in a global context: the new urban colonialism*. Londres: Routledge, p. 261-269.
- ELLIOTT-COOPER, Adam; Phil HUBBARD i Loretta LESS (2020). «Moving beyond Marcuse: Gentrification, displacement and the violence of unhoming». *Progress in Human Geography*, 44 (3), p. 492-509. DOI: <https://doi.org/10.1177/0309132519830511>
- DI MASSO, Andrés; Víctor JORQUERA; María Teresa ROPERT i Tomeu VIDAL (2021). «Gentrification and the creative destruction of sense of place: A psychosocial exploration of urban transformations in Barcelona», dins: RAYMOND, Christopher; Lynne MANZO; Daniel WILLIAMS; Andrés DI MASSO i Timo WIRTH [ed.]. *Changing senses of place: Navigation global challenges*. Cambridge: Cambridge University Press.
- FOLCH, Rafel (2008). «Els moviments neorurals als Pirineus». *Annals del Centre d'Estudis Comarcals del Ripollès*, 2006-07, p. 385-398.
- GEIDER, Thomas i Lorraine GARKOVICH (1994). «Landscapes: The social construction of nature and the environment». *Rural sociology*, 59, p. 1-24. DOI: <https://doi.org/10.1111/j.1549-0831.1994.tb00519.x>
- GONZÁLEZ-LEONARDO, Miguel; Antonio LÓPEZ-GAY; Joaquín RECAÑO; Francisco ROWE (2022). «Canvis de residència en temps de COVID-19: Una mica d'oxigen per al despoblament rural». *Perspectives Demogràfiques*, 26, p. 1-4.
- GONZÁLEZ-LEONARDO, Miguel; Francisco ROWE i Alberto FRESOLONE-CAPARRÓS (2022). «Rural revival? The rise in internal migration to rural areas during the COVID-19 pandemic. Who moved and Where?». *Journal of Rural Studies*, 96, p. 332-342. DOI: <https://doi.org/10.1016/j.jrurstud.2022.11.006>
- GLASS, Ruth (1964). *London: Aspects of change*. London: MacGibbon and Kee.
- HALFACREE, Keith (1993). «Locality and social representation: Space, discourse and alternative definitions of the rural». *Journal of Rural Studies*, 9, p. 23-37. DOI: [https://doi.org/10.1016/0743-0167\(93\)90003-3](https://doi.org/10.1016/0743-0167(93)90003-3)

- HARVEY, David (1996). *Justice, nature and the geography of difference*. Londres: Blackwell.
- (2017). *Ciudades rebeldes: Del derecho a la ciudad a la revolución urbana*. Madrid: Akal.
- HUMMON, David (1992). «Community attachment: Local sentiment and sense of place», dins: LOW, Setha i Irwin ALTMAN [ed.]. *Place attachment*. New York: Plenum Press, p. 253-278.
- HYRA, Derek (2015). «The back-to-the-city movement: Neighborhood redevelopment and processes of political and cultural displacement». *Urban Studies*, 52 (10), p. 1753-1773. DOI: <https://doi.org/10.1177/0042098014539403>
- JAGER, Michael (1986). «Class definition and the esthetics of gentrification: Victoriana in Melbourne», dins: SMITH, Neil i Peter WILLIAMS [ed.]. *Gentrification of the City*. Londres: Allen & Unwin, p. 78-91.
- LACOUR, Claude i Sylvette PUISSANT (2007). «Re-urbanity: Urbanising the rural and ruralising the urban». *Environment and Planning A*, 39 (3), p. 728-747. DOI: <https://doi.org/10.1068/a37366>
- LEY, David (2003). «Artists, aestheticisation and the field of gentrification». *Urban studies*, 40 (12), p. 2527-2544. DOI: <https://doi.org/10.1080/0042098032000136192>
- LLUVICH, Eva i Mònica ORTEGA (2004). *Els nous neorurals al Pallars Sobirà*. Barcelona: Departament de Drets Socials, Generalitat de Catalunya.
- MARTÍNEZ, Santiago (1987). «Utopia, espai i migracions utòpiques. El "retorn al camp"». *Documents d'Anàlisi Geogràfica*, 11, p. 61-79.
- MASSEY, Doreen (1994). *Space, place and gender*. Oxford: Blackwell.
- MILLIGAN, Mark (1998). «International past and potential: The social construction of place attachment». *Symbolic Interactionism*, 21, p. 1-33. DOI: <https://doi.org/10.1525/si.1998.21.1.1>
- NEL-LO, Oriol. (2001). *Ciutat de ciutats. Reflexions sobre el procés d'urbanització a Catalunya*. Barcelona: Empúries.
- NOGUÉ, Joan; Pere SALA i Jordi GRAU (2016). *Els catàlegs del paisatge de Catalunya: Metodologia*. Olot: Observatori del Paisatge de Catalunya.
- OBSERVATORI DEL PAISATGE DE CATALUNYA (2013). «Unitat 13. Vall Cerdana», dins: NOGUÉ, Joan i Pere SALA [dir.]. *Catàleg de Paisatge de l'Alt Pirineu i Aran*. Barcelona: Departament de Territori i Sostenibilitat, Generalitat de Catalunya, p. 317-339.
- ORTELLS, Vicent (2005). «Neorurals a la muntanya mediterrània». *Millars: espai i història*, 28, p. 177-189.
- OTZEN, Tamara i Carlos MANTEROLA (2017). «Técnicas de muestreo sobre una población a estudio». *Int. J. Morphol.*, 35 (1), p. 227-232. DOI: <https://doi.org/10.4067/S0717-95022017000100037>
- PALLARÈS-BLANCH, Marta; Antoni TULLA; Antònia CASELLAS i Ana VERA (2014). «Entre premios y recortes: el zigzagueante proceso de empoderamiento de las mujeres rurales». *Biblio 3W: revista bibliográfica de geografía y ciencias sociales*, 19. DOI: <https://doi.org/10.1344/b3w.0.2014.26040>
- PHILLIPS, Martin (1993). «Rural gentrification and the processes of class colonisation». *Journal of Rural Studies*, 2, p. 123-140. DOI: [https://doi.org/10.1016/0743-0167\(93\)90026-G](https://doi.org/10.1016/0743-0167(93)90026-G)
- PHILLIPS, Martin; Darren SMITH i Hannah DUER (2020). «Idyllic ruralities, displacement and changing forms of gentrification in rural Hertfordshire, England». *Documents d'Anàlisi Geogràfica*, 66 (2), p. 259-287. DOI: <https://doi.org/10.5565/rev/dag.604>
- PUJADAS, Joan Josep; Montserrat SORONELLAS i Gemma CASAL (2007). *Cada casa és un món: Família, economia i arquitectura a la Cerdanya*. Barcelona: Departament de Cultura i Mitjans de Comunicació, Generalitat de Catalunya.
- RELPH, Edward (1976). *Place and placelessness*. Londres: Pion Limited.
- SCHUMPETER, Joseph (1950). *Capitalism, Socialism and Democracy*. Nova York: Harper-Collins.
- SHAW, Kate i Iris HAGEMAS (2015). «“Gentrification without displacement” and the consequent loss of place: The effects of class transition on low-income residents of secure housing in gentrifying areas». *International Journal of Urban and Regional Research*, 39 (2), p. 323-341. DOI: <https://doi.org/10.1111/1468-2427.12164>

- SHORT, Brian (2006). «Idyllic ruralities», dins: CLOKE, Paul; Terry MARSDEN i Patrick, H. MONNEY [ed.]. *Handbook of rural studies*. Londres: SAGE Publications, p. 134-148.
- SMITH, Neil (1979). «Gentrification and capital: Theory, practice and ideology in Society Hill». *Antipode*, 11, p. 139-155.
- SMITH, Darren i Martin PHILLIPS (2001). «Socio-cultural representations of greentified Pennine rurality». *Journal of Rural Studies*, 17, p. 457-469. DOI: [https://doi.org/10.1016/S0743-0167\(01\)00014-6](https://doi.org/10.1016/S0743-0167(01)00014-6)
- SOLANA, Miguel (2008). «El encanto de lo rural, los términos del debate sobre la migración hacia áreas rurales desde la geografía británica y las contribuciones españolas. Un estado de la cuestión». *Biblio 3W: revista bibliográfica de geografía y ciencias sociales*, 13.
- (2010). «Rural gentrification in Catalonia, Spain: a case study of migration, social change and conflicts in the Empordanet area». *Geoforum*, 41, p. 508-517. DOI: <https://doi.org/10.1016/j.geoforum.2010.01.005>
- SORIANO, Joan Manel (1994). «El procés de despoblament a les comarques de la Cerdanya i l'Alt Urgell». *Documents d'Anàlisi Geogràfica*, 25, p. 141-163.
- STEELE, Fritz (1981). *The sense of place*. Boston: CBI Publishing.
- STAWARZ, Nico; Matthias ROSENBAUM-FELDRÜGGE; Nikola SANDER; Harum SULAK i Vanessa KNOBLOCH (2022). «The impact of the COVID-19 pandemic on internal migration in Germany: A descriptive analysis». *Population, Space and Place*, 28 (6). DOI: <https://doi.org/10.1002/psp.2566>
- TUAN, Yi-Fu (1977). *Space and place: The perspectives of experience*. St. Paul: University of Minnesota Press.
- (1997). «Sense of place: What does it mean to be human?». *American Journal of Theology & Philosophy*, 18 (1), p. 47-58.
- VALLES, Miguel (1999). *Técnicas cualitativas de investigación social: Reflexión metodológica y práctica profesional*. Madrid: Síntesis.
- VOGIAZIDES, Louisa i Jutta KAWALEROWICZ (2022). «Urban exodus in COVID times: who moves out of the inner city of Stockholm and where do they go?» *Stockholm Research Reports in Demography*, 4.
- ZUKIN, Sharon (1996). «Space and symbols in an age of decline», dins KING, Anthony D. (ed.). *Re-Presenting the City*. Londres: Palgrave.